



Factsheets vaccinatiegraad GGD-regio Flevoland

Inhoudsopgave

Over de factsheets	3
Vaccinatiegraden Flevolandse gemeenten in 2023	4
Vaccinatiegraad in Almere	5
Vaccinatiegraad Flevoland	6
Vaccinatiegraad Flevoland ten opzichte van andere GGD-regio's	7

Over de factsheets

Deze factsheet informeert u over de regionale en lokale deelname (vaccinatiegraad) aan het Rijksvaccinatieprogramma (RVP) in GGD-regio Flevoland. De cijfers in deze publicatie zijn afkomstig van het Rijksinstituut voor Volksgezondheid en Milieu (RIVM), zoals gepubliceerd in juni 2024.

De weergave van jaartallen

In RIVM-rapportages en op de regiokaarten van <https://www.vzinfo.nl> worden alle vaccinatiecijfers gerapporteerd onder het jaartal van het jaar waarin het nieuwe vaccinatieverslag is opgesteld, het zogenaamde verslagjaar. Dat wil zeggen dat het RIVM de nieuwste cijfers, zoals in deze factsheet opgenomen, rapporteert onder de noemer '2024'. Omdat de cijfers uit het 2024-verslag echter gaan om de vaccinatiegraden die hoofdzakelijk in 2023 zijn bereikt, en dit voor niet-ingewijden intuïtiever is, hanteren we op onze publiekssite (<https://www.eengezonderflevoland.nl/vaccinatie>) en in onze rapportages aan gemeenten, daarom '2023'.

Afkortingen van vaccins

BMR = bof, mazelen, rodehond; **D(K)TP** = difterie, kinkhoest, tetanus, polio; **HPV** = humaan papillomavirus (= antibaar-moederhalskankerprik). **Hib** = Haemofilus influenzae (meningitis). **MenC/ACWY** = Meningokokken C (tot 2018) en Meningokokken ACWY (vanaf 2018).

Over de cijfers

Het RIVM geeft bij de landelijke cijfers een algemene toelichting. Die is dat de werkelijke vaccinatiegraad hoger ligt dan de cijfers doen vermoeden: de cijfers geven namelijk de minimumvaccinatiegraad weer. Dit komt omdat sommige ouders geen toestemming geven aan de JGZ-organisaties om aan het RIVM door te geven dat hun kind een bepaalde vaccinatie heeft ontvangen. Deze anonieme vaccinaties kan het RIVM niet in de cijfers meenemen. Dit effect wordt dit jaar voor het eerst goed zichtbaar in de cijfers. Daarnaast speelt voor de DKTP-vaccinatie voor 2-jarigen, dat bij ong. 10% van de kinderen het (variabele) vaccinatieschema in het dossier ontbreekt, waardoor het RIVM niet goed kan vaststellen of het kind alle vaccinaties heeft ontvangen. Ook in dat geval is er sprake van een onderrapportage. Landelijk is de inschatting dat de werkelijke vaccinatiegraad bij baby's en kleuters vrijwel gelijk is gebleven, en bij oudere kinderen wel is gedaald. Flevoland volgt in de meeste vaccinaties de landelijke trend. Een specifiekere duiding van de regionale cijfers is op dit moment niet te geven. Deze volgt zoals gewoonlijk in het najaar. Dan zullen wij ook ingaan op in hoeverre bovenstaande effecten ook in regio Flevoland spelen.

HPV-vaccinatiegraad

Het HPV-vaccinatieschema is enige tijd terug gewijzigd: de vaccinatie is vervroegd van 13 jaar naar 10 jaar. Bovendien is de vaccinatie uitgebreid naar jongens. In de cijfers betekent dat, dat de HPV-vaccinatiegraad tot 2022 weergeeft hoeveel 14-jarige meisjes de vaccinatieserie volledig hebben afgesloten; vanaf 2023 zijn de cijfers gebaseerd op zowel jongens als meisjes van 11 jaar.

Gehanteerde termen

In de publicatie is een kind **Basisimmuun** die op 2-jarige leeftijd alle tot dan toe geplande vaccinaties tegen deze ziekte heeft ontvangen volgens het RVP. **Voldoende beschermd** is een kind dat op 5-jarige leeftijd alle tot dan toe geplande vaccinaties (basisimmuun + revaccinaties) heeft ontvangen volgens het RVP. **Volledig afgesloten** wil zeggen dat een kind alle (re)vaccinaties tegen deze ziektes volgens het RVP heeft ontvangen.

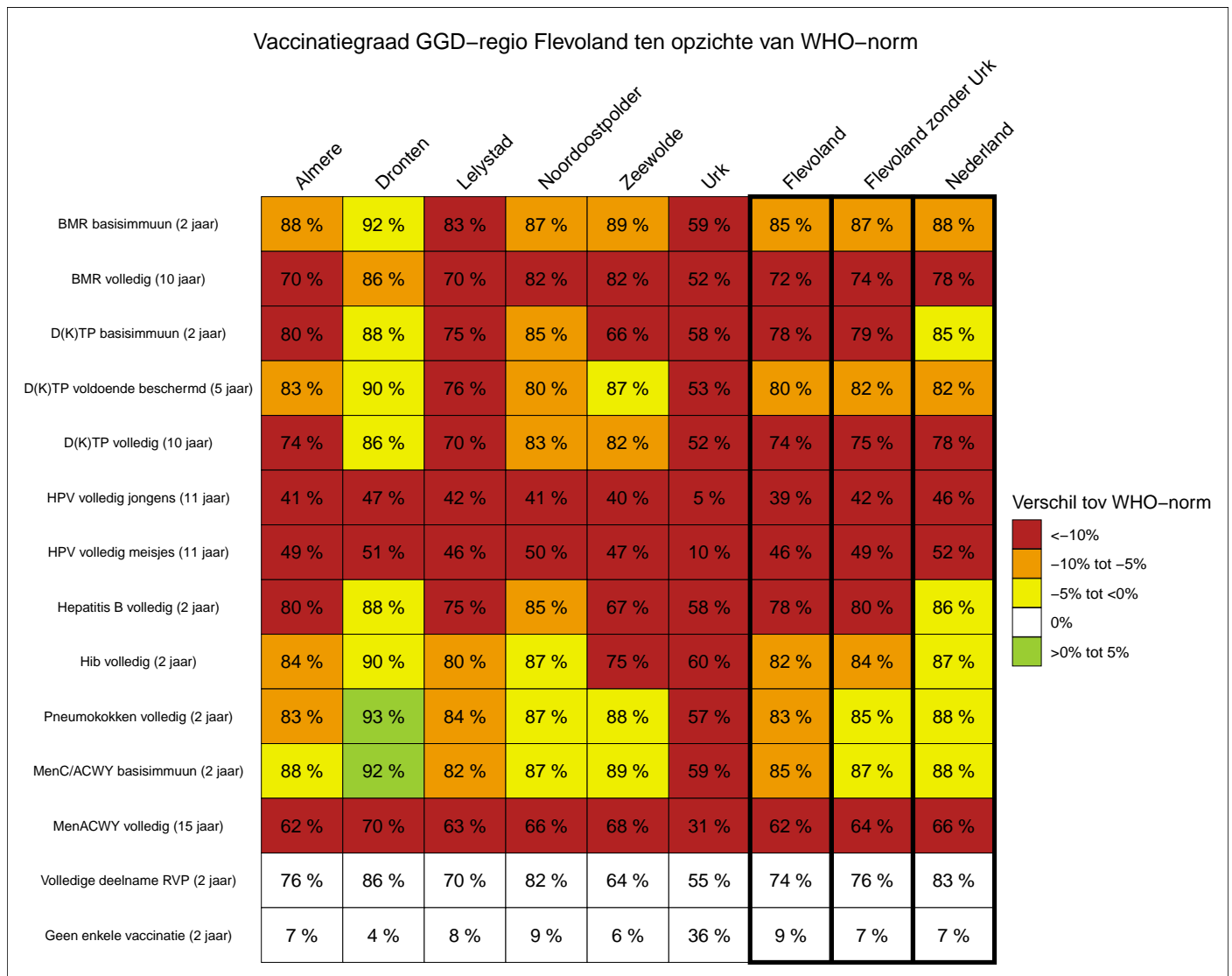
Vaccinatienormen

De Wereldgezondheidsorganisatie (WHO) stelt voor vaccinatiegraden **normen** vast. Boven deze norm is er sprake van groepsimmunitet en is de kans op uitbraken minimaal. Deze norm is **95%** voor het zeer besmettelijke **mazellen** (BMR), en **90%** voor alle andere **RVP-vaccinaties**.

Meer informatie

Deze en overige grafieken met vaccinatiegraden van alle Flevolandse gemeenten zijn terug te vinden op de publiekssite van GGD Flevoland (<https://www.eengezonderflevoland.nl/vaccinatie>). Hier is ook voor de BMR- en DKTP-vaccinaties inzichtelijk gemaakt hoeveel kinderen er in de Flevolandse gemeentes extra gevaccineerd zouden moeten worden om de WHO-norm te halen. Meer gemeentespecifieke vaccinatiecijfers kunt u ook terugvinden op de website <https://www.vzinfo.nl/vaccinaties/regionaal>.

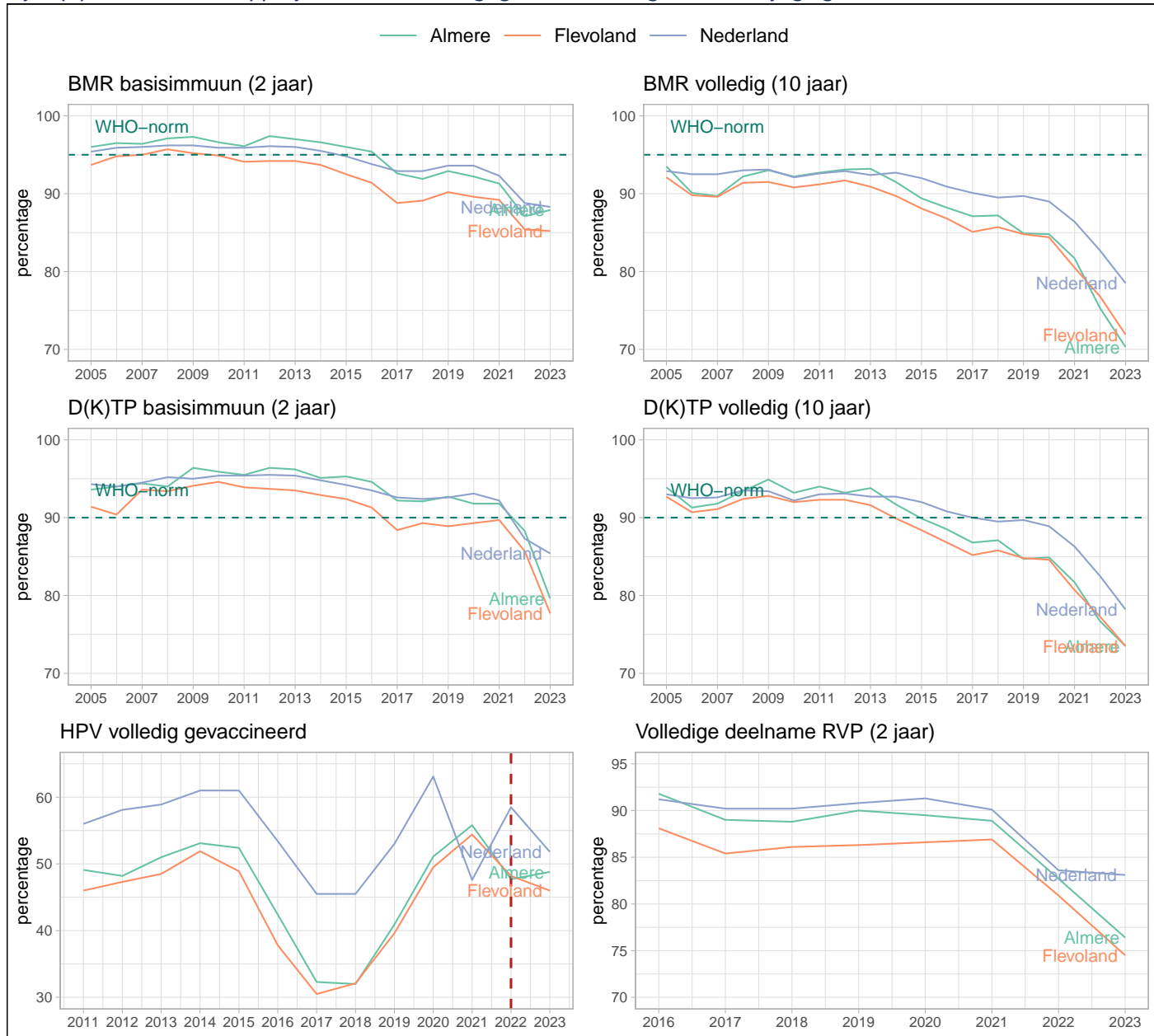
Vaccinatiegraden Flevolandse gemeenten in 2023



Figuur 1. Vaccinatiegraadcijfers in de gemeenten van Flevoland, de provincie Flevoland en Nederland. De kleurcodering toont de afwijking ten opzichte van de WHO-norm.

Vaccinatiegraad in Almere

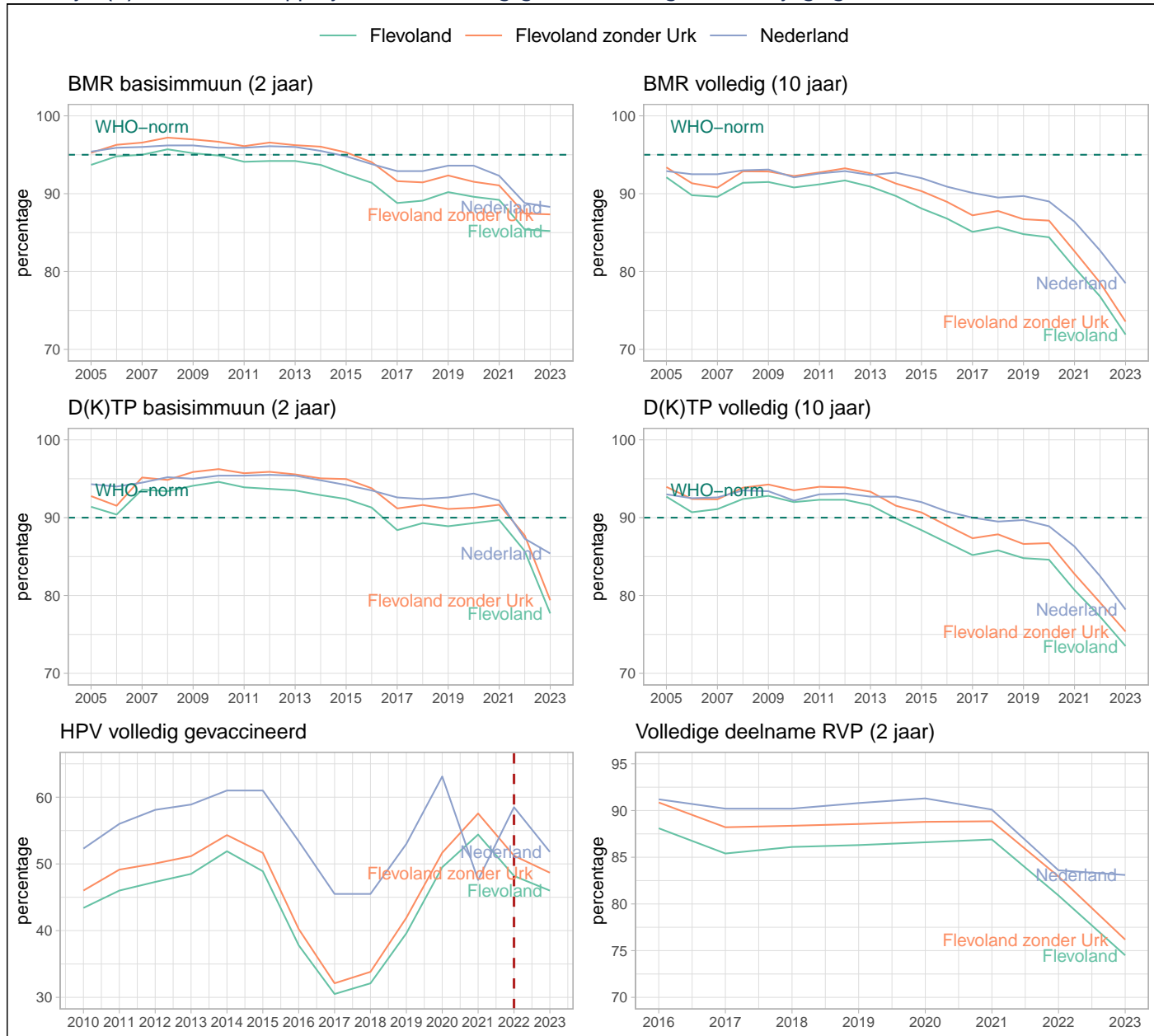
Trends vaccinatiegraad gemeente Almere (groene lijn) t.o.v. Nederland (blauwe lijn) en het provinciale gemiddelde (oranje lijn). De groene stippellijn geeft de WHO-norm voor groepsimmunitet aan: 95% bij BMR, 90% bij D(K)TP. De rode stippellijn in HPV volledig gevaccineerd geeft de wijziging in HPV-vaccinatieschema weer.



Figuur 2. Trendfiguur vaccinatiegraad in Almere.

Vaccinatiegraad Flevoland

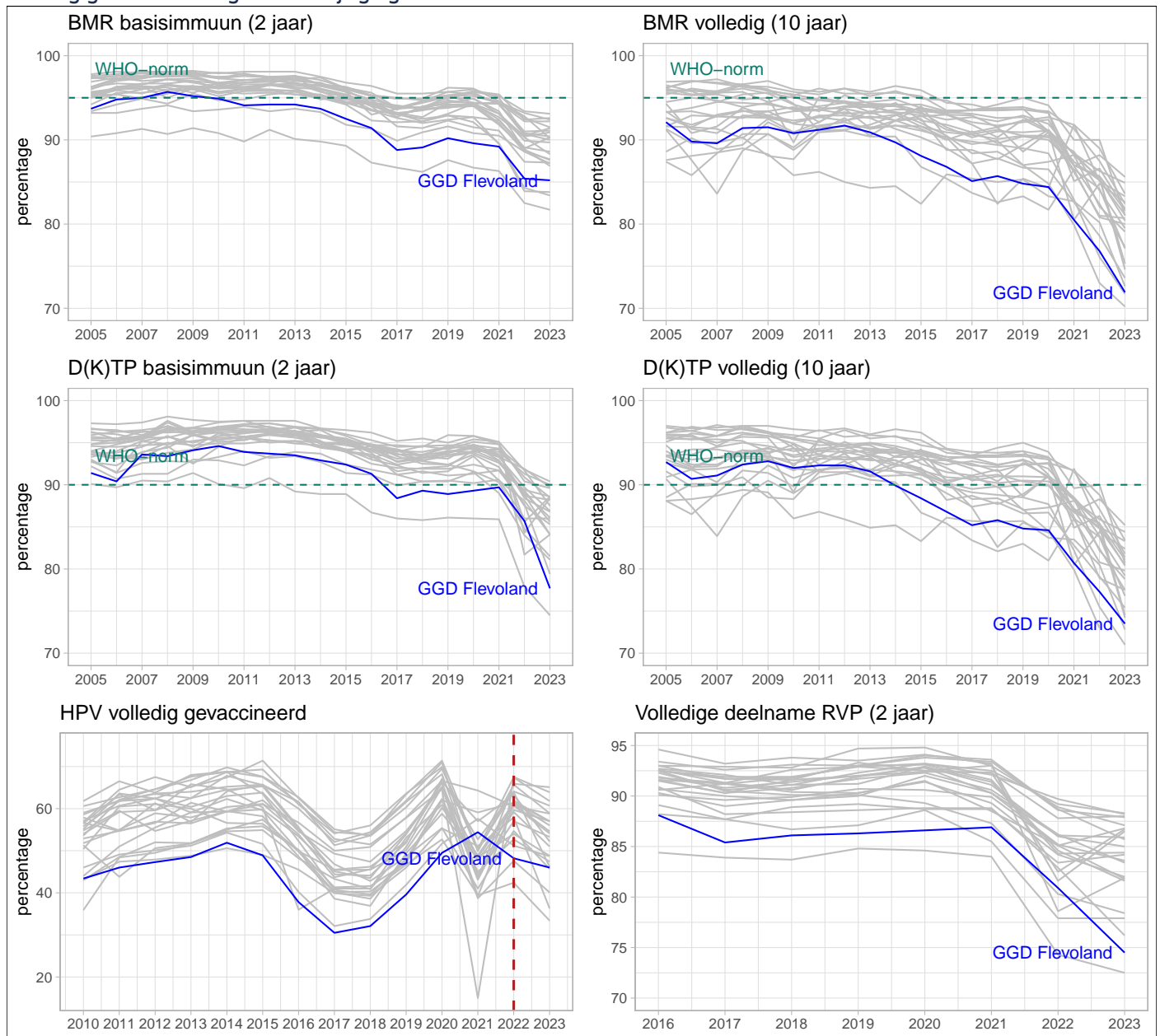
Trends vaccinatiegraad in de provincie Flevoland (groene lijn) en de provincie Flevoland zonder Urk (oranje lijn) t.o.v. Nederland (blauwe lijn). De groene stippellijn geeft de WHO-norm voor groepsimmunitet aan: 95% bij BMR, 90% bij D(K)TP. De rode stippellijn in HPV volledig gevaccineerd geeft de wijziging in HPV-vaccinatieschema weer.



Figuur 3. Trendfiguur vaccinatiegraad in de provincie Flevoland, provincie Flevoland zonder Urk en Nederland.

Vaccinatiegraad Flevoland ten opzichte van andere GGD-regio's

Trends vaccinatiegraad GGD-regio Flevoland (blauwe lijn) ten opzichte van andere GGD-regio's (grijze lijn). De groene stippelijijn geeft de WHO-norm voor groepsimmunitet aan: 95% bij BMR, 90% bij D(K)TP. De rode stippelijijn in HPV volledig gevaccineerd geeft de wijziging in HPV-vaccinatieschema weer.



Figuur 4. Trendfiguur vaccinatiegraad Flevoland ten opzichte van de andere GGD-regio's.